

**Alvin Dunn
Elementary School
Parent and Student Handbook
2010-2010**



Learning, Achieving,
Succeeding...TOGETHER

*Aprendiendo, Logrando,
Triunfando...JUNTOS*

**Escuela Primaria
Alvin Dunn
Manual Para Padres y Estudiantes
2010-2011**

ALVIN DUNN ELEMENTARY SCHOOL

A College Bound Campus



Dear Parents,

Welcome to Alvin Dunn Elementary School! Our school is in the San Marcos Unified School District, one of the finest school districts in San Diego County. We have an enthusiastic and talented staff that is eager to work with your child and you. We encourage your participation and support in all aspects of your child's education. It is with the school and home working together that we can provide the best possible experiences for each student. Each child at Alvin Dunn is special and unique. We value our diversity, and we work hard to ensure that all children feel a sense of pride and accomplishment. We are also committed to teaching our students responsible citizenship and the value of being a productive member of society. This handbook has been designed to acquaint you with our school programs and policies. We hope that it will answer any questions you might have. If you need additional information, please call the school at 290-2000 or log on to our website at, www.smusd.org and select "Alvin Dunn Elementary" on the top left drop down menu.

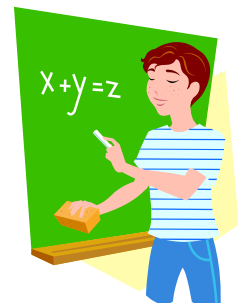
Sincerely,

Whitney DeSantis,
Principal

Silvia Ventura-Jacobsen,
Assistant Principal

ALVIN DUNN MISSION STATEMENT

The Alvin Dunn staff believes that it is our responsibility to teach a rigorous and relevant curriculum to all students in a close partnership between home, school, and the community. The effective implementation of this philosophy will instill in our students an appreciation and desire to learn and work hard, the ability to think creatively and critically, and the belief that they will be successful in their future years of schooling and chosen careers.



NON DISCRIMINATION

The San Marcos Unified School District offers equal educational and employment opportunities regardless of sex, race, color, religion, ancestry, age, marital status, sexual orientation, national origin or disability. The Title IX Coordinator is Len Judd, Assistant Superintendent of Human Resources and Development, (760) 752-1240.

DRESS AND GROOMING AT SCHOOL



We are proud of the students at Alvin Dunn Elementary. Therefore, students are encouraged to show pride by coming to school well groomed. Clothes should be appropriate for school activities; this means they may not be educationally distracting or unsafe.

- a) Clothing that promotes or glamorizes drugs, alcohol or tobacco products, or displays foul or inappropriate language or symbols is not permitted. Suggestive slogans or saying on clothing is not authorized.
- b) Footwear should adequately protect the feet and not interfere with required school activities, such as Physical Education. Shoes should have a closed toe and, at minimum, a strap on the back. Backless shoes, higher heels, and “flip-flops” are not recommended.
- c) Pants must fit well enough to stay up without support, and may not be worn more than two inches below the waist. Underwear should not be visible, even when the shirt is lifted. Pant cuffs may not drag on the ground.
- d) Scarves, bandanas, sweat bands, or other headgear, except a school approved hat (see below), may not be worn at school or school activities.
- e) Students are permitted to wear shorts to school, but athletic shorts, shorts that are loose fitting or baggy, and shorts that are too revealing are not permitted. In addition, swim trunks/swim shorts are not appropriate for school. If shorts are worn, they must be longer than the last finger when arms are extended down.
- f) Cut off shirts, clothing that is skimpy or revealing, tube tops, or tops that are strapless, see-through, low cut, or expose the midriff are not permitted, *even if worn under a shirt or jacket*. Straps on tank tops and shirts should be at least one inch wide.
- g) Students may not wear clothing that denotes possible gang affiliation, that has individualized lettering or lettering that has been altered in any way. *Please note, clothing affiliated with gangs change according to current trends in popular culture and local influence. School administration has the final say on what is or is not allowed at school based on information from the law enforcement community.*
- h) Notebooks covers and backpacks should be in good taste, have no writing or pictures that are obscene or inappropriate, or that denote “tagger” or gang affiliation.
- i) **Hat Policy:** Students are allowed to wear a hat as a **sun protection** under the following conditions:
 - Hats and visors may be worn during recesses and P.E. only.
 - Hats, visors, and hoods may not be worn inside any classroom or building.
 - Hats or visors must be worn with the bill forward at all times and should have no writing or alterations.
- j) Students are not permitted to wear make-up or press-on nails of any kind at school.
- k) Jewelry, if worn, should not present a choking hazard, a distraction, or be sharp.
- l) Students may not wear clothing affiliated with professional sports teams or geographic wording, including: Chargers, Padres, Raiders, Dodgers, Lakers, Los Angeles, “LA”, San Diego, or “SD”.
- m). Hair should be of a natural color and style. Hair styles should not draw undue attention or be disruptive to the learning process. Gel, if used, should be clear.
- n). Temporary tattoos may not be visible.

The school administration is the final authority when a difference of opinion arises. When a violation of the dress guideline occurs, the student will be warned and required to correct it. Continued violations of dress guidelines will be considered defiance and will be referred for disciplinary action.

ELECTRONIC DEVICES

Cell phones are permitted on campus but must be turned off during class time and placed in backpacks. Students are not to use cell phones to take photos, video, or audio-tape. Electronic devices such as portable video game machines, I-Pods/MP3 Players, and cameras are not permitted at school. Neither the district nor the school will be liable for the theft or damage to any electronic device the student brings to school. If students chose to bring these to school, they will be confiscated by school staff and the parent/guardian must personally come to school to retrieve the device.

SCHEDULES AND PROCEDURES

The School Day

| | |
|------------------------|-----------------------|
| Office Hours | 7:00 a.m. – 4:00 p.m. |
| Kindergarten | 8:15 a.m. – 1:20 p.m. |
| Grades 1 - 5 | 8:45 a.m. – 3:10 p.m. |
| Uninterrupted Learning | 8:45 a.m. – recess |



EARLY RELEASE WEDNESDAYS:

| | |
|--------------|------------------------|
| Kindergarten | 8:15 a.m. – 12:20 p.m. |
| Grades 1- 5 | 8:45 a.m. – 2:10 p.m. |

Uninterrupted learning time is important for student success. To ensure students have this time, the period of time from 8:45 a.m. – morning recess has been set aside as “uninterrupted time.” We will not call students from class at that time. Kindergarten classes should not be interrupted during the first two hours of instruction.

Arrival at School

School begins at 8:45 a.m. for 1st - 5th graders. The line up bell rings at 8:40 a.m. Children are allowed to come on the playground at **8:15** a.m. when supervision is provided. For your child’s safety, they are not to arrive before this time. Please make plans for them if you must leave for work at an earlier time.



Drop Off / Pick Up

If you are dropping off or picking up your child, please do so in the parking lot located next to the cafeteria and KOC. Please do not park in the drop-off and pick-up zone. For the safety of all children, please do not enter the parking lot in front of the school before or after school when buses are arriving and departing. Alvin Dunn has a second parking lot located at the end of 8th street across from the playing field. If you have business at

school, please park in this lot. At no time should cars be parked in the bus lanes located in the main parking lot.

Attendance / Extended Absences

State law requires regular and punctual attendance. Parents must report an absence when their student is ill or otherwise absent from school. The number to call is 760-290-2000. This number is available 24 hours a day, 7 days a week. Press 4 to leave a detailed message. If an absence is not reported within 72 hours, it will be considered **unexcused**. Should a special situation arise which requires your child to be absent from school for five consecutive days or more, **please notify the teacher and the front office at least one week ahead of**

time, and we will prepare an Independent Study Contract. This contract will allow your child to stay current with school work and receive credit during their time of absence. Approval, or denial, of an independent study contract is at the discretion of the school administration.

Tardy Procedures

Late students must report to the office for a tardy pass prior to going to class. The Kindergarten entrance gates will close promptly at 8:15. At that time, your child is considered tardy. Entrance gates for grades 1st-5th will close promptly at 8:45 when the bell rings. At this time, your child is considered tardy. There is no second morning bell.

Change of Dismissal Plans

Your child will be sent home directly after school. If a change in the normal routine is requested, a written note from the parents is necessary. There is no provision for children to play on campus after class dismissal. Students are expected to go directly home after dismissal.

Leaving School Early

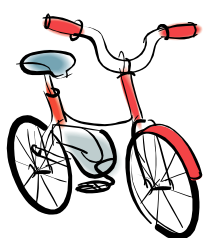
Students may not leave school early unless they are signed out and picked up in the office by a parent or other person authorized on the emergency card. The office must have all names, including relatives, in writing.

Change of Address/Phone Number

If you should have a change in your address, phone number, or emergency phone numbers, please notify the office immediately. In the event your child becomes ill or is injured, authorized persons must be able to be contacted.

Visitors on Campus

Visitors are required to sign in at the school office before entering the school grounds or classrooms. Visitors may not take pictures of students with a cell phone or camera. All visitors to our campus must adhere to all school rules and district policies to ensure the safety and privacy of our students. Any visitor causing a disruption to the normal proceedings of the school day, will be escorted off of the campus. Classroom visitations are welcome, but advance arrangement with the teacher is needed. Visitors will receive an identification badge at the office. Please remember to sign out.

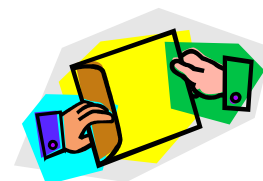


Bike Riders

Students in grades 3 through 5 are permitted to ride bicycles to school. Children must obey all safety rules and wear helmets. Children should walk their bikes on the sidewalk and across the crosswalk. All bicycles should be licensed for proper protection from theft. Students who violate rules of safety may lose the privilege of riding their bikes.

Wednesday Envelope

The Wednesday envelope is sent home each Wednesday and contains important information from Alvin Dunn and the San Marcos Unified School District. Please review the material, sign, and return the envelope the next day. You may also access the most current information about Alvin Dunn at our school's website.



HEALTH SERVICES

At the time of enrollment, please notify the school if your child has a health condition or a physical condition that might pose a problem in any way or that might need special attention during the school day.

Medication

The school cannot administer medicine, including aspirin. Students who need to take prescribed medication must have the appropriate form signed by the physician and parent before the medication can be brought to school. The medication and form must be left in the office.

Nurse and Health Clerk

The nurse and health clerk are on duty on a part-time basis. They are here to help in case of sickness or an accident. School nurses and health clerks do not diagnose illnesses. Our health clerk is Mrs. Duarte.

Routine Health Checks

Health Services provides screening for vision and hearing to all students in Kindergarten, 2nd and 5th grades. Other students are screened upon request by the teacher and/or parent as time permits. You will be notified if it is found that your child is in need of outside medical attention.



Accidents or Emergencies

If your child has an accident or becomes ill at school, you will be contacted by use of your child's emergency card. Your child should be picked up as soon as possible, for both his/her protection as well as that of other students.

School Insurance


School insurance is available to all students. Packets are sent home at the beginning of the school year. Purchase of the insurance is optional.

PARENTAL QUESTIONS AND CONCERNS

From time to time you may have need for clarification regarding an activity or form you have received. Please contact your child's teacher, or come into or call the school office for more information at 290-2000.

RECOGNITION & REWARD PROGRAMS

The school offers a variety of reward and recognition programs. Student accomplishment in the areas of academic achievement, effort, citizenship, leadership, and extracurricular activities are recognized through:



Flag Salute Weekly Assemblies
Students of the Month
Reading Word Clubs
Student Council
Hustles for Excellence
P.E. Classroom of the Week
Accelerated Reader
First in Math

Dragon Treasure Ticket Program
Principal's Signature Cards
Honor Roll for Grades 1st-5th
Citizens of the Week
P.E. Student of the Week
Cafeteria Admission Certificates
Dragon Running Club
Safety Patrol and Peace Patrol

SCHOOL DISCIPLINE POLICY

The staff has developed both school-wide and classroom plans to promote positive behaviors and attitudes from all of our students. The plans include:

- Behaviors expected by the school/teacher
- A hierarchy of consequences for breaking a rule(s)
- A positive plan for individual students/classes who are well behaved.

Classroom plans will be sent home the first week of school and discussed at Back to School Night. Students are encouraged to follow the three personal standards: being respectful, making good choices and solving problems.

CHARACTER EDUCATION



Our school has adopted “Inch and Miles, The Journey to Success,” written by former UCLA basketball coach John Wooden as the basis for our character education program. All of our students learn about the pyramid of 15 character traits that contribute to the personal greatness that lives within all of our students. Our Student of the Month honorees are selected based upon these traits.

SEXUAL HARASSMENT

It is the policy of the San Marcos Unified School District, in keeping with efforts to establish and maintain an environment in which the dignity and worth of all members of our district are respected, that sexual harassment of students and employees is unacceptable conduct and will not be tolerated.

SAFE AND DRUG FREE

Our goal is to provide a safe and drug free environment for all our students. We actively enforce our school district’s “Zero Tolerance” policy. Students who attempt to bring drugs, alcohol, or weapons to school are arrested by the sheriff, suspended from school, and may even be expelled for up to one full year.

TOBACCO FREE SCHOOL



Alvin Dunn recognizes the health hazards related to the use of tobacco, including the breathing of second-level smoke. We are a “tobacco-free” school, which means we do not allow smoking in the classrooms or on the campus at any time. In addition, we provide educational information to our students through classroom instruction and activities. Our school has information available about programs that support adults who desire to stop smoking.

HOMEWORK POLICY

Homework is an important part of the educational program, and will be assigned on a regular basis.

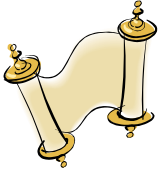
The student’s responsibility:

- Understand and know how to do the assignment
- Have necessary materials
- Follow study techniques outlined by the teacher
- Strive for the best quality of work of which s/he is capable
- Complete and return assignments on time.

The parent's responsibility:

- Provide the child with a quiet place and adequate time to do homework
- Encourage the child to do his or her best work
- Encourage the use of good study habits and completion of assignments
- Remind the child to bring all materials back to school each day.

REPORT CARDS AND HONOR ROLL



Report cards are sent home at parent conferences in November, in March and the last day of school in June. Honor Roll is designed to recognize academic excellence. Honor Roll is for students in grades 1st – 5th. Our school district requires that deficiency notices be sent home mid-term for any student not meeting standards in academics or behavior.

PARENT INVOLVEMENT

It is our goal to develop a strong home-school partnership. Having parents and school working together as partners will increase student achievement and develop positive attitudes about self and school. Alvin Dunn Elementary values the contributions and commitments our parents make to develop and support their students.

ADOPT-A-SCHOOL PARTNERS



We are very pleased to recognize our outstanding Adopt-A-School partner, the San Marcos Brewery & Grill. They provide awards for our students and sponsor our lunch with the principal program.

PARENT/TEACHER CONFERENCES

Parent-teacher conferences are an important part of the school's communication with parents. The teacher will explain the first report card and make comments regarding your child's strengths and/or any areas the (s)he feels needs attention. Specific suggestions may be made with regard to class and school programs. Parent-Teacher conferences are scheduled in November. A conference schedule will be sent to you in advance. If students from the same household attend the same school, the teachers will make every attempt to schedule these conferences back to back.



SCHOOL SITE COUNCIL (SSC)

ENGLISH LEARNER ADVISORY COUNCIL (ELAC)

Both the SSC and ELAC are comprised of staff and elected parents who oversee our school's categorical programs. Meeting dates and times will be communicated throughout the school year.

PARENT/TEACHER ORGANIZATION (PTO)

The Parent Teacher Organization (PTO) is the parent organization at Alvin Dunn School. The primary function of the PTO is to provide support and assistance to the quality of education our children experience at Alvin Dunn. Everyone is invited to attend PTO Board Meetings. Meeting dates and times will be communicated throughout the school year. For more information please call the school at 290-2000.

PARENT VOLUNTEERS

Parents are encouraged to participate in our school by volunteering time to work in the classrooms. Your assistance can also be used if you wish to take home projects to work on for the teacher. Contact your child's teacher and be a part of our working school family. All volunteers will be provided with the "Volunteer Information Packet" available in the front office. Please remember to sign in at the front office anytime that you volunteer at school.



BIRTHDAYS



Parents are encouraged to donate a book to the library or the student's classroom in celebration of their child's birthday. **Please be aware that the SMUSD policies and procedures related to approved foods for celebrations in school have been significantly revised.** Servings of foods other than fresh fruit or vegetables should be small and individually portioned whenever possible. Baked products should be made with whole grains and minimal amounts of sugar. Candy is not allowed as an ingredient or a decoration. Alternatives such as bagels and low fat cookies, muffins or quick breads (no frosting) are allowed. In order to use our instructional time wisely, please contact the teacher the day before if you plan on sending food.

AFTER SCHOOL PROGRAM

Our school will continue to offer a comprehensive after school program from 3:10 – 6:00 p.m. Monday – Friday (2:10 – 6:00 p.m. on Wednesday). The program is free of charge. In addition to childcare for students in Grades 1-5, Homework Clubs and enrichment classes are included as part of the program. The San Marcos Boys and Girls Club coordinates the after school program. Enrollment forms are available from the Boys and Girls Club on campus.

STUDENT COUNCIL

Each year two student classroom representatives are chosen from each of the 3rd -5th grade classes. The Alvin Dunn students elect Student Council officers. This group assists in many school activities.

PEACE PATROL

This is a selected and trained group of students from 4th - 5th grade who assist students on the playground to peacefully resolve conflicts that may arise. These students do not get involved with any physical disputes. A teacher advisor works with our Peace Patrol members.

SAFETY PATROL



5th grade students, who show good leadership qualities, are selected to be members of Safety Patrol. These students serve the school by assisting crossing guards and staff to guide pedestrians safely across the streets. A teacher advisor works with the Safety Patrol.

SUPPORT SERVICES

GIFTED AND TALENTED EDUCATION (GATE)

Alvin Dunn's GATE program is designed to assist in meeting the unique needs of students who demonstrate superior ability. The program begins in third grade with a multiple criteria identification process. Parents are involved throughout the referral process. Whenever possible, GATE students are clustered in order to provide instruction that differentiates the core curriculum.

BEFORE SCHOOL LEARNING and AFTER SCHOOL LEARNING

Our school offers remediation and practice programs for students in the areas of language arts and math in grades 1-5. We offer these classes either before school or after school. Our staff teaches these classes, and the objectives are determined by student assessment results and an analysis of students' work. Students may attend based on teacher recommendation and/or parent request. Parent permission is required. "Before School Learning" is offered each trimester and a letter is sent home advising parents of class offerings, dates, and other important information.

COMPUTERS



All classrooms at Alvin Dunn have four to seven computers, which exceeds the district and county average. Our school has purchased supplemental software programs at all grade levels to support student learning in reading and math. Students are placed at the appropriate level after taking a pre-test, and teachers monitor their progress throughout the year. Students in Grades 1-5 also actively participate in the Accelerated Reader program. All computers have access to the Internet. District policy guides the use of the Internet.

TITLE I

Title I is a federal aid program which provides eligible students with supplementary services to help them meet the same challenging content and performance standards that all children are expected to learn. Our school offers a "schoolwide" Title 1 program.

STUDENT SUCCESS TEAM (SST)

Students who experience academic, language, behavioral, or emotional difficulties may be referred by a teacher, parent, or administrator to the SST team. The team may include the classroom teacher, psychologist, speech therapist, administrator and RSP teacher. The purpose of the SST team is to review the needs of the child and develop a plan for success. Prior to any referral, the parent and teacher will have a minimum of one conference and discuss any concerns.

CHILD NUTRITION SERVICES



Alvin Dunn has a breakfast program before school, as well as the regular lunch program. Please refer to the specific food service information you receive each month for menu selections and prices. Lunch tickets may be purchased before school in the cafeteria. These tickets are kept in an envelope by the student's teacher. Students are expected to either bring a lunch from home or purchase a lunch in the school cafeteria. It is suggested that your child purchase a lunch ticket. The purchase of this ticket not only reduces the number of children who lose lunch money, but will aid the cafeteria in determining the amount of food to prepare. Children who forget their lunches will be provided with a peanut butter and jelly sandwich with milk. AM K students will be offered breakfast, beginning at 8:00 am. PM K students will be offered lunch at 11:30 am.

SPECIAL EDUCATION PSYCHOLOGICAL SERVICES

Our school psychologist is Mrs. Lopez. Services in this area are limited. Contact the assistant principal for details.

SPEECH THERAPY

Students are referred for screening and services by teachers or parents. Parents are welcome to contact the school regarding assistance in this important area. All Kindergarten students receive a speech and language screening. Alvin Dunn currently offers Special Education services on site in the following areas:

- Speech and Language
- Adaptive Physical Education
- Resource Specialist (RSP)
- LH/SDC (Special Day Class)

Other Special Education services are available in the SMUSD, but may be offered at other sites. Please contact the Special Education Office at 752-1222.

RESOURCE SPECIALIST PROGRAM (RSP)

Children who have been identified as having a specific learning disability, and who meet other qualifying criteria, are provided services in the Resource Specialist program. Working together, parent, teacher, and other appropriate personnel develop an Individualized Education Plan (IEP) to target each child's identified needs.

AT-RISK SPECIALIST

This year our school will provide students and their families with the services of an at-risk specialist. Individual and group counseling is available upon referral and request on a limited basis. Please call our front office at 290-2000 for more information.

PACE Promise



The ***PACE Promise***, a joint program of San Marcos Unified School District (SMUSD) and California State University San Marcos (CSUSM), guarantees CSUSM admission to all district students continuously enrolled in the district from 9th through 12th grade who meet entrance requirements. This program begins with the SMUSD graduating classes of 2009.

The ***Promise*** provides a step-by-step plan of preparation for college. Beginning in seventh grade, San Marcos students must work to fulfill program expectations. Meeting these requirements also prepares them for admission to most California public and private universities and colleges. Students who meet all the program's academic benchmarks and the financial need criteria, as determined by CSUSM, may receive monetary assistance from a private foundation associated with the ***Promise*** while attending the university. Improving college options for this generation of students, the ***Promise*** provides dynamic, accelerated services which include tutoring and mentoring, visits to the university campus, enhanced test preparation for English and math entry-level exams, and extensive information regarding college preparation and admission. The ***Promise*** thus provides a vital link from the secondary school setting to the university.

Escuela primaria Alvin Dunn

Preparando a nuestros estudiantes para la educación superior

Estimados Padres,



¡Bienvenidos a la escuela primaria Alvin Dunn! Nuestra escuela está en el Distrito Escolar Unificado de San Marcos, uno de los distritos escolares más finos en el Condado de San Diego. Tenemos un personal talentoso que está entusiasmado de trabajar con su niño y con usted. Deseamos que ustedes participen y nos apoye en la educación de su niño. Trabajando juntos podemos darles las mejores experiencias posibles a cada estudiante. Cada niño en Alvin Dunn es especial y único. Valoramos nuestra diversidad y nosotros trabajamos arduamente para asegurar que todos los niños se sientan orgullosos y que tengan éxito. Estamos comprometidos para que cada estudiante sea un ciudadano responsable y que sea un miembro productivo de la sociedad. Esta guía se ha diseñado para informarles de nuestros programas escolares y reglas. Anticipamos contestar cualquier pregunta que usted tenga. Si usted necesita más información, favor de llamar a la escuela al 290-2000.

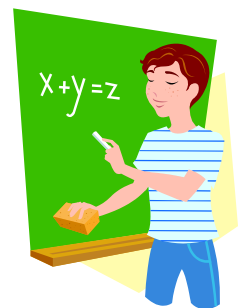
Atentamente,

Whitney DeSantis
Directora

Silvia Ventura-Jacobsen
Sub-directora

Declaración de objetivos de Alvin Dunn

El objetivo principal de nuestra escuela es enseñar un plan académico riguroso y pertinente a todos los estudiantes, trabajando mano a mano con los padres de familia, la escuela y comunidad. La implementación efectiva de esta filosofía inculcará en nuestros estudiantes una apreciación y el deseo para aprender y trabajar duro, la habilidad de pensar creativamente y críticamente, la creencia que ellos tendrán éxito en su futuro académico y en sus carreras.



NO DISCRIMINACION

El Distrito Escolar Unificado de San Marcos ofrece oportunidades equitativas de trabajo y educación sin importar el sexo, la carrera, el color, la religión, la ascendencia, la edad, el estado civil, la orientación sexual, el origen nacional o discapacidad. El Coordinador del Título IX es Len Judd, Superintendente Asistente de Recursos Humanos y Desarrollo, (760) 752-1240.

GUIA DE VESTIR



Estamos orgullosos de los estudiantes de nuestra escuela. Por lo tanto, se les anima a los estudiantes que demuestren orgullo y vengan a la escuela bien aseados. La ropa debe ser apropiada para actividades escolares; esto significa que no pueden ser llamativas o ser inseguras.

1. No es permitida la ropa que anuncia, promueve las drogas, el alcohol, productos de tabaco, que demuestre lenguaje grosero, inapropiado o símbolos inapropiados.
2. El calzado debe ser adecuado para proteger los pies y que no interfiera con las actividades requeridas por la escuela. El calzado debe ser de punta cerrada y por lo menos tener un broche por atrás del talón. Calzado sin broche por el talón, calzado de tacón y sandalias no son recomendadas.
3. Los pantalones deben de quedar de tal manera que no se requiera un cinturón para que se queden en la cintura, y no deben estar más de 2 pulgadas debajo de la cintura. La ropa interior no debe ser visible, aun cuando se suben las playeras. La bastilla de los pantalones no se debe arrastrar en el piso.
4. Pañuelos, pañuelos, ligas para el sudor u otro objeto para la cabeza, excepto sombreros aprobados por la escuela (ver el reglamento sobre el uso de sombreros) no pueden ser usados en la escuela o para actividades de la escuela.
5. A los estudiantes se les permite usar pantalones cortos (shorts), pero pantalones de deporte muy guangos, o muy reveladores son prohibidos. También pantalones cortos para nadar no son apropiados para la escuela.
6. Playeras cortas, ropa que es muy reveladora, playeras de tubo o de tirantes, transparentes, que muestran el abdomen no son permitidas aunque sean usadas debajo de otra blusa o de una chamarra. Los tirantes de las blusas deben ser por lo menos de una pulgada de anchos.
7. Los estudiantes no pueden usar ropa que señala alguna afiliación con una pandilla, que tengan letras individuales o letras que han sido alteradas de alguna manera. Por favor note, ropa afiliada con pandillas puede cambiar según la moda, cultura popular y la influencia local. La administración de la escuela tiene la última palabra en lo que es o no es aceptable en la escuela basándose en la información que es dada por la policía.
8. Cuadernos y mochilas no deben tener escritura o dibujos que son groseros o inapropiados, o que promueven a un "tagger," o sea, alguien que pone marcas o alguna afiliación con una pandilla.
9. **Reglamento respecto al uso de sombreros:** Los estudiantes pueden usar sombreros para protegerse del sol bajo las siguientes condiciones:
 - a. Los sombreros, cachuchas o viseras pueden ser usados solamente durante el recreo y durante la clase de Educación Física.
 - b. Los sombreros, las viseras y los gorros no pueden ser usados dentro del salón o durante las asambleas que se llevan a cabo dentro de un edificio.
 - c. Los sombreros o viseras deben ser usados hacia el frente y no al lado o al revés y sin ningún tipo de escritura o alteración.
10. No se les permite a los estudiantes usar maquillaje de ningún tipo en la escuela.
11. La joyas no deben de ser filosas y tampoco deben presentar peligro de que un alumno se ahogue, o se distraiga.

12. **Los estudiantes no pueden usar ropa afiliada con equipos profesionales de deporte** o palabras de geografía incluyendo las siguientes: Chargers, Padres, Raiders, Dodgers, Lakers, Los Angeles, "L.A.", San Diego, o "S.D."
13. El cabello debe ser de color y estilo natural. Los estilos de corte de pelo no deben ser llamativos o que interfieran con el aprendizaje. Si se usa gel, debe ser transparente.

La administración de la escuela tiene la última palabra cuando hay diferencias de opiniones. Cuando ocurra una violación de las guías de vestir, el estudiante recibirá un aviso y se requerirá que sea corregido. Si las violaciones de las guías de vestir continúan, estos serán considerados como un desafío y habrá una acción disciplinaria.

Los horarios y procedimientos

| | |
|------------------------------|-----------------------|
| El horario de la oficina | 7:30 a.m. – 4:30 p.m. |
| Kindergarten | 8:15 a.m. – 1:20 p.m. |
| Grados 1- 5 | 8:45 a.m. – 3:10 p.m. |
| Aprendizaje sin interrupción | 8:45 a.m. al recreo |

Salidas tempranas cada miércoles

| | |
|--------------|-------------------------------|
| Kindergarten | 8:15 a.m. – 12:20 p.m. |
| Grados 1- 5 | 8:45 a.m. – 2:10 p.m. |

El tiempo de aprendizaje sin interrupción es importante para el éxito del estudiante. Para asegurar que los estudiantes tengan este tiempo, el periodo de 8:45 a.m. al recreo ha sido asignado como "tiempo de aprendizaje sin interrupción." Nosotros no llamaremos a los estudiantes de la clase durante este tiempo. Las clases de kinder no deben ser interrumpidas durante las primeras dos horas de instrucción.

Llegada a la escuela

Las clases empiezan a las 8:45 de la mañana para los estudiantes de primero a quinto grado. La campana para que los estudiantes se formen suena a las 8:40 de la mañana. Los niños son permitidos entrar al área de recreo a las 8:15 de la mañana cuándo hay supervisión. Para la seguridad del los niños, ellos no deben llegar a la escuela antes de esta hora. Por favor haga planes si usted tiene que entrar al trabajo más temprano.



El dejar y recoger a los niños

Si usted deja o recoge a su niño, por favor hágalo en el estacionamiento localizado junto a la cafetería y KOC. Por favor no se estacione en el área de dejar y recoger a los niños. Para la seguridad de todos los niños, no entre al estacionamiento enfrente de la escuela antes ni después de que los autobuses lleguen y se vayan. Alvin Dunn tiene otro estacionamiento localizado al final de la calle octava enfrente del campo de juego. Si usted necesita venir a la escuela, use este estacionamiento. No debe de haber coches estacionados donde se estacionan los autobuses por ninguna razón.

Asistencia/Ausencias Prolongadas

La ley requiere asistencia consistente y puntual. **Cuando su niño esté ausente, llame por favor al número de asistencia, 290-2000, oprima el #4 y diga el motivo de la ausencia.** Si una situación surge que requiere que

su niño esté ausente durante cinco días o más, por favor notifique al maestro y a la oficina antes. Se puede requerir un contrato de estudio independiente.

Las llegadas tardes

Los estudiantes que llegan tarde deben ir a la oficina antes de ir a la clase para recibir un pase para entrar a la clase.

Después de clases

Su niño será mandado a casa directamente después de la escuela. Una nota escrita de los padres es necesaria si hay un cambio en la rutina diaria. No hay supervisión para niños después de clase. Se espera que los niños se vayan directamente a casa después de clase.

Salir de la escuela temprano

Los estudiantes no pueden salir de la escuela temprano al menos de que un padre u otra persona autorizada en la tarjeta de emergencia, vaya a la oficina y firme. La oficina debe tener todos los nombres escritos de todos los parientes.

Cambio de número de teléfono y de domicilio

Si usted cambia su dirección, el número de teléfono, o los números de teléfono de emergencia, por favor notifique a la oficina **inmediatamente**. En caso de que su niño se enferme o llegue a tener una herida, sólo las personas autorizadas en la tarjeta de emergencia serán contactadas.

Los visitantes a la escuela

Visitantes a la escuela son requeridos de firmar en la oficina de la escuela antes de entrar a la escuela o a los salones. Visitas a los salones son bienvenidas pero se necesita hacer arreglos antes con los maestros. Los visitantes recibirán una tarjeta de identificación en la oficina. Al terminar su visita, por favor vaya a firmar a la oficina la hora de su salida.

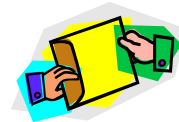
Bicicletas



A los estudiantes en grados 3 a 5 se les permite traer bicicletas. Los niños deben obedecer todas las reglas de seguridad y llevar cascos. Los niños deben de andar en sus bicicletas en la acera y atravesarse en el cruce de peatones. Todas las bicicletas deben de tener licencia para protegerse contra el robo. Los estudiantes que violan las reglas de seguridad pueden perder el privilegio de andar en sus bicicletas.

Los sobres del miércoles

El sobre *Dragonfly* se manda a casa cada miércoles y contiene información importante de Alvin Dunn y del Distrito Escolar de San Marcos. Revise toda la correspondencia y devuelva el sobre al día siguiente. Usted también puede conseguir información más actual acerca de Alvin Dunn en nuestro sitio en la red.



la

SERVICIOS DE SALUD

Al matricular a su hijo, notifique por favor a la escuela si su niño tiene una condición de la salud o un estado físico que quizás pueda ser un problema o que quizás necesite atención especial.

Medicamentos

La escuela no puede administrar medicamentos, inclusive aspirina. Los estudiantes que necesitan tomar medicina prescrita deben tener la forma apropiada firmada por el médico y el padre antes de que puedan traer el medicamento a la escuela. La medicina y la forma se deben dejar en la oficina.

Enfermera y Asistente de salud

La enfermera y la asistente de salud trabajan medio tiempo. Ellas están aquí para ayudar en caso de una enfermedad o de un accidente. Las enfermeras de la escuela y los asistentes de salud no diagnostican enfermedades. Nuestra asistente de salud es la Sra. Duarte.

Chequeos de salud rutinaria

Los Servicios de Salud proporcionan chequeos para la visión y los oídos a todos estudiantes en kinder y los grados de 2 y 5. Otros estudiantes son revisados por petición del maestro y/o el padre como permita el tiempo. Usted será notificado si su niño necesita más atención médica.



Accidentes o emergencias

Si su niño sufre un accidente o llega a enfermarse en la escuela, usted será contactado por la información de la tarjeta de emergencia del niño. Su niño debe ser recogido tan pronto como sea posible.

Seguro de la escuela

Un seguro de la escuela está disponible para todos los estudiantes. Los paquetes se mandan a casa al principio del año escolar. La compra del seguro es opcional.

DUDAS Y PREGUNTAS

Cuando usted tenga una duda o pregunta con respecto a una actividad o una forma que ha recibido, por favor comuníquese con el maestro del niño, venga o llame a la oficina para más información. (290-2000)

PROGRAMAS DE RECONOCIMIENTOS Y PREMIOS

La escuela ofrece una variedad de programas de reconocimientos y premios. Los logros estudiantiles en las áreas de éxito académico, esfuerzo, ciudadanía, liderazgo y actividades fuera del programa de estudios se reconocen por:



Asambleas semanales
Club de lectura de palabras
Premio de excelencia
Reconocimiento del Director
Ciudadano de la semana
Lector Acelerado "Accelerated Reader"
Boletos de Dragones

Estudiantes del mes
Concilio Estudiantil
Corredores "Dragon runners"
Cuadro de Honor
Atleta de la semana
Maestros de matemáticas

POLIZA DE DISCIPLINA ESCOLAR

El personal ha desarrollado planes disciplinarios tanto para toda la escuela como para los salones. Estos están diseñados para promover conductas y actitudes positivas de todos nuestros estudiantes. Los planes incluyen:

- Las conductas esperadas por la escuela y el maestro
- Una jerarquía de consecuencias si se llega a romper una regla (las reglas)
- Un plan positivo para estudiantes y clases individuales que se portan bien

Los planes de disciplina de los salones se mandarán a casa la primera semana de clases y serán discutidos durante la Noche de regreso a clase.

PROGRAMA DE DESARROLLAR EL BUEN CARACTER



Nuestra escuela ha adoptado "Pulgada y Millas, El Viaje al Éxito," escrito por el ex-entrenador de baloncesto de UCLA John Wooden como la base para nuestro programa de desarrollo de carácter. Todos nuestros estudiantes aprenden acerca de la pirámide de 15 rasgos de carácter que contribuyen a la grandeza personal que vive dentro de todos nuestros estudiantes. Nuestros Estudiantes del mes son escogidos a base de estos rasgos.

ACOSO SEXUAL

El Distrito Escolar Unificado de San Marcos establece y mantiene un ambiente en el cual la dignidad y valor de todos los miembros del distrito son respetados, y que el acoso sexual de nuestros estudiantes y empleados es inaceptable y no será tolerado.

SEGURIDAD Y SER LIBRE DE DROGAS

Nuestra meta es proveer un ambiente seguro y libre de drogas para todos nuestros estudiantes. Imponemos activamente nuestro reglamento de "Cero tolerancia" del distrito en la escuela. Los estudiantes que traen drogas, alcohol, o armas serán detenidos por el alguacil, suspendidos de la escuela y pueden ser expulsados hasta por un año completo.

ESCUELA LIBRE DE TABACO



Alvin Dunn reconoce los peligros para la salud relacionados con el uso de tabaco, inclusive el respirar del humo del cigarro. Somos una escuela libre de tabaco, que significa que nosotros no permitimos el fumar en los salones ni en el área escolar a ninguna hora. Además, proporcionamos información educativa sobre los daños del tabaco a nuestros estudiantes. Nuestra escuela tiene información disponible acerca de programas que ayudan a adultos que desean dejar de fumar.

POLIZAS DE TAREA

La tarea es una parte importante del programa educativo y será dada rutinariamente. La tarea es dada usando las guías siguientes del distrito:

La responsabilidad del niño:

- Entender y saber cómo hacer la tarea
- Tener los materiales necesarios

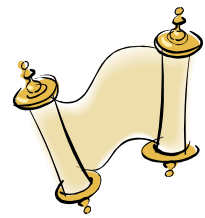
- Seguir las técnicas enseñadas por el maestro
- Esforzarse para hacer su mejor trabajo
- Completar y entregar las tareas a tiempo.

La responsabilidad del padre:

- Proporcionarle un lugar callado y el tiempo adecuado para hacer la tarea al niño
- Alentar al niño para que haga su mejor trabajo
- Alentar el uso de buenos hábitos de estudio y de terminar las tareas
- Recordarle al niño de traer el material necesario a la escuela diariamente.

REPORTES DE CALIFICACIONES Y EL CUADRO DE HONOR

Las boletas se mandan a casa en las conferencias de padres en noviembre, en marzo y último día de la escuela en junio. Las boletas en los grados kinder - 3 no son calificadas; calificaciones de letras son dadas en los grados 4 y 5. El cuadro de honor diseñado para reconocer la excelencia académica. Los estudiantes deben lograr y mantener un promedio de 3.5 y tener comportamiento satisfactorio. El cuadro de honor es para estudiantes en grados 4 - 5. Nuestro distrito escolar requiere que notas de deficiencia se manden a casa a la mitad del trimestre para cualquier estudiante no esta al nivel académico o que su comportamiento no es satisfactorio.



el
está
de

PARTICIPACION DE PADRES

Nuestra meta es desarrollar un lazo entre la escuela y la casa. Cuando los padres y la escuela trabajan juntos aumenta el logro de los estudiantes y se desarrollarán actitudes positivas acerca de ellos mismos y la escuela. Alvin Dunn valora todos los esfuerzos y contribuciones que hacen nuestros padres para apoyar a nuestros estudiantes.

SOCIOS DE ADOPTAR UNA ESCUELA



Estamos muy orgullosos en reconocer a nuestro socio de adoptar una escuela. Es el San Marcos Brewery and Grill.

CONFERENCIAS DE PADRES Y MAESTROS

Las conferencias de padres y maestros son una parte importante de la comunicación entre la escuela y los padres. El maestro explicará la primera boleta y los comentarios con respecto a las destrezas del niño y/o cualquier área académica que él sienta que necesite atención. Pueden hacerse sugerencias específicas con respecto a programas de clase y de escuela. conferencias de padres y maestros se llevan a cabo en noviembre. Se les mandará un horario de conferencias por adelantado. Si hay estudiantes en la misma casa y asisten a misma escuela, los maestros harán todo lo posible para planear las conferencias una la otra.



Las
la
tras

CONCILIO DEL SITIO ESCOLAR (SSC)

COMITÉ CONSULTIVO DE PADRES DE APRENDICES DE INGLES (ELAC)

El SSC y ELAC están compuestos de personal escolar y de padres elegidos que supervisan nuestros programas categóricos de la escuela. Las fechas y el horario de las juntas se anunciarán durante el año escolar.

LA ORGANIZACIÓN DE PADRES Y MAESTROS (PTO)

La Organización de Padres y Maestros (PTO) es la organización de padres de la escuela Alvin Dunn. La función principal del PTO es proveer apoyo y asistencia a la calidad educativa de nuestros estudiantes. Todos están invitados a asistir las reuniones de la mesa directiva del PTO. Las fechas y los horarios se anunciarán a través del año escolar. Para más información, por favor llame a la escuela al 290-2000.

PADRES COMO VOLUNTARIOS

Se les anima a todos los padres que participen en nuestra escuela ofreciendo tiempo para trabajar en los salones. Si usted desea, usted puede llevar a casa proyectos para ayudarle al maestro. Comuníquese con el maestro de su niño y parte de nuestra familia de trabajo de la escuela. Recuerde, por favor, de firmar antes en la oficina.



su
sea una
siempre

CELEBRACION DE CUMPLEANOS



Para celebrar un cumpleaños, se le sugiere que done un libro a la biblioteca o al salón de clase. **Por favor este consiente que los reglamentos y procedimientos del Distrito Escolar Unificado de San Marcos relacionados con la aprobación de comidas y celebraciones han cambiado drásticamente.** Las porciones de alimentos que no sea fruta o verduras frescas deben ser pequeñas y divididas individualmente cuando sea posible. Productos horneados deben hacerse con granos enteros y cantidades mínimas de azúcar. El dulce no es permitido como ingrediente ni como decoración. Alternativas como bagels y galletas con bajo contenido de grasa, panecillos (libres de betún) son permitidos. Por favor comuníquese con el maestro un día antes si usted planea mandar alimentos.

PROGRAMAS DESPUES DEL DIA ESCOLAR

Nuestra escuela continuará ofreciendo un programa después de la escuela de 3:10 – 6:00 de la tarde de lunes a viernes. El programa es gratis. El programa incluye cuidado de niños, ayuda con la tarea y clases de enriquecimiento. El Boys and Girls Club de San Marcos coordina el programa de después de escuela. Las formas de matriculación están disponibles en la oficina.

CONCILIO ESTUDIANTIL

Cada año dos representantes de cada salón de los grados 3-5 son escogidos. Los estudiantes de Alvin Dunn eligen los oficiales del Concilio Estudiantil. Este grupo participa en muchas actividades de la escuela.

PATRULLA DE LA PAZ

Es un grupo escogido y entrenado de estudiantes de 4 a 5 grado que ayudan a estudiantes en el campo de juegos para resolver conflictos pacíficamente. Estos estudiantes no se meten en ninguna disputa física. Un maestro trabajará con nuestros miembros de Patrulla de la paz.

PATRULLA DE SEGURIDAD



Estudiantes de quinto grado, que demuestran liderazgo, son escogidos para ser miembros de la Patrulla de seguridad. Estos estudiantes sirven a la escuela ayudando a los guardias peatonales. Una maestra trabajará con la Patrulla de seguridad.

COLEGIO PARA NIÑOS

Continuaremos ofreciendo el programa de enriquecimiento, " Colegio para niños." El programa es de paga y ofrece cursos de arte, baile, música y ajedrez. Este año esperamos continuar el programa y ofrecer otros cursos. Se dará más información durante el progreso del año. La mayoría de los cursos se llevarán a cabo después de clases.

SERVICIOS DE APOYO

PROGRAMA PARA ESTUDIANTES TALENTOSOS (GATE)

El programa GATE está diseñado para satisfacer las necesidades de estudiantes que demuestran habilidades superiores. El programa empieza en tercer grado con un proceso de identificación de criterios múltiples. Los padres participan durante el proceso de identificación. Cuando es posible, los estudiantes de GATE trabajan juntos. La Sra. Hayashi será nuestro Coordinador del programa GATE este año. Habrá una junta que describe los planes para este año escolar que se llevará a cabo durante el primer trimestre.

CLASES DESPUES DEL DIA ESCOLAR

Nuestra escuela ofrece clases para niños que necesitan más apoyo en lectura y en matemáticas en los grados Kinder- 5. Como somos una escuela que entra temprano, estas clases las ofrecemos en la tarde (3:10-4:10 p.m.). Nuestro personal da estas clases y los objetivos son determinados por los resultados de asesoramientos y análisis del trabajo estudiantil. Los estudiantes pueden participar en estas clases dependiendo de la recomendación del maestro o porque los padres lo piden. El permiso de los padres es requerido. Las clases de después de escuela se ofrecen cada trimestre y una carta es mandada a los padres de familia dándoles información sobre las clases.

COMPUTADORAS



Todos los salones en Alvin Dunn tienen de cuatro a siete computadoras, que excede el promedio del distrito y del condado. Nuestra escuela ha comprado programas de software en todo los grados para apoyar el aprendizaje de cada estudiante en lectura y matemáticas. Los estudiantes son colocados en el nivel apropiado después de tomar una pre-prueba y los maestros controlan su progreso a través del año. Los estudiantes en Grados 1-5 también toman parte en el programa de Lector Acelerado. Todas las computadoras tienen acceso al Internet. El distrito indica el uso del Internet.

TITULO I

Título I es un un programa de ayuda federal que les proporciona a estudiantes elegibles con servicios suplementarios que les ayuda a estar al nivel académico. El programa Título I abarca todos los programas educativos en nuestra escuela.

EL EQUIPO DEL ÉXITO DEL ESTUDIANTE (SST)

Estudiantes que tienen dificultades académicas, del lenguaje, emocionales o de comportamiento pueden ser referidos por un maestro, por un padre, o por un administrador al equipo de SST. El equipo puede incluir al maestro del salón, el psicólogo, terapeuta del habla, un administrador y maestro de Recursos Especiales. El

admisión de CSUSM de todos los estudiantes del distrito continuamente registrados en las escuelas del distrito del grado 9º al 12º que reúnan los requisitos de admisión. Este programa empieza con la generación del 2009 de SMUSD. La **Promesa** PACE proporciona paso a paso un plan de preparación para la Universidad. Iniciando en el grado séptimo, los estudiantes de San Marcos deben trabajar para completar las expectativas del programa. Reunir estos requisitos, también les prepara para la admisión de la mayoría de las Universidades públicas y privadas de California y los Colegios comunitarios. Los estudiantes que reúnan todas las metas académicas del programa y criterio de necesidad financiera, como lo determina CSUSM, pueden recibir ayuda monetaria de una fundación privada asociada con la **Promesa**, durante el tiempo que asistan a la Universidad. Para mejorar las opciones para la generación de los estudiantes, la Promesa proporciona servicios dinámicos y acelerados que incluyen enseñanza y guía académica, visitas a los planteles universitarios, preparación elaborada de las pruebas de Inglés y Matemáticas con exámenes al nivel de admisión, así como información extensiva referente a la preparación y admisión a la Universidad. La Promesa, así, proporciona un lazo vital de la escuela preparatoria a la Universidad.